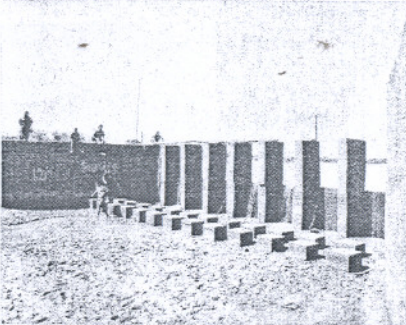


บทความ-การ์ตูน

แรมซาร์ไซต์กับการอนุรักษ์ของไทย (3)

พายตอบนบตัวทำลายแม่น้ำสงคราม



ลักษณะเฉพาะของตอบนบสงครามคอนกรีตที่มีปีไม่ทันต่อไม้พุ่มโดยเฉพาะโคกชะง่อน ก่อให้เกิดระบบนิเวศย่อยอื่น ๆ อีกถึง 28 ระบบ และนั่นทำให้ป่าทาม พื้นที่ราบที่จะถูกน้ำท่วมนาน 8-4 เดือน ในฤดูน้ำหลาก อุดมไปด้วยพรรณพืชและพันธุ์สัตว์น้ำที่หลากหลาย

นักวิจัยไต้หวันสำรวจพบพรรณพืชมากกว่า 208 ชนิด พันธุ์ปลา 124 ชนิด เต่า 5 ชนิด กุ้ง 4 ชนิด หอย 10 ชนิด ปู 4 ชนิด และแมลงอีก 6 ชนิด

ในจำนวนพันธุ์ปลาทั้ง 124 ชนิดนั้นมีทั้งปลาที่พบในลุ่มน้ำสงครามตลอดปี และปลาที่อพยพมาจากแม่น้ำโขง ซึ่งรวมถึงปลาบึกที่อพยพมาหากินตะไคร่น้ำและดินฮิวมัสตามหนองในป่าทามในฤดูน้ำหลากด้วย

ในบันทึกของไต้หวันระบุว่า เคยมีการจับปลาบึกได้น้ำหนักสูงสุดถึง 270 กิโลกรัม บริเวณเขตคาล้า เมื่อ พ.ศ. 2476 และ พ.ศ. 2496

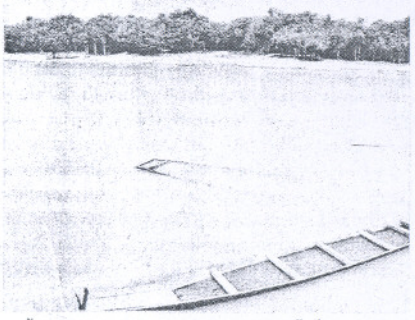
ในช่วงหลังไม้เพียงแต่ปลาบึกที่จับได้จะมีขนาดเล็กลงเท่านั้น แต่ตลอด 5 ปีที่ผ่านมา ไม่มีการพบปลาบึกในลุ่มน้ำสงครามอีกเลย !!

เหตุผลหนึ่งเป็นผลกระทบที่มาจากกรอก่อสร้างกันใกล้กับบริเวณลำห้วยสาขาของแม่น้ำสงคราม โดยองค์กรปกครองส่วนท้องถิ่นที่ต้องการกันเก็บน้ำที่ท่วมป่าทามในฤดูน้ำหลากไว้สำหรับกักเก็บน้ำในฤดูแล้ง

ถ้านักน้ำที่ไม่เพียงทำให้ที่ที่เคยเป็นที่วางไข่ของปลาในฤดูน้ำหลากสูญหายไปเท่านั้น แต่ยังส่งผลกระทบต่อป่าทามที่อยู่ในบริเวณนั้นไปพร้อม ๆ กันด้วย ???

"ท่านบักมันนี่ อบต.สร้างมาตั้งแต่ปี 2541 จะให้ชาวบ้านทำการเกษตรกันไม่ได้ทำ ตอนหลังเขาเลยเอาปลาไปปล่อย พอมีท่วมปลาก็หายไปกับน้ำหมด ตอนนั้นเลยตัดถนนเอาทรายมาลงทำเป็นเขื่อนทางลำน้ำการทองที่หนอง" ภูวยา โคตะมี ผู้ช่วยนักวิจัย

ไต้หวัน ระบุ
ท่านบักมันนี่ขนาดเล็กนี้อาจไม่ส่งผลกระทบต่อแม่น้ำสงครามโดยรวมเท่าใดนัก หากเทียบกับฝาย 2 แห่งที่สร้างอยู่ทางลุ่มบนของแม่น้ำ ที่ยังคงอยู่ไปสร้างบนโคกเกือที่ชาวบ้านแถบนั้นใช้ช่วยพยุงดินเหนียวเพื่อทำแกเลอิฉินเจ้าราช
ถาวรสร้างฝายบนโคกเกือนี้ไม่ต่างจากกรณีที่เกิดขึ้นกับฝายรายโฮล ที่ทำให้นักถือที่อยู่ใต้ดินซึ่ง



ลูกน้ำกตที่อยู่กตละลายและกระจายออกไปยังพื้นที่รอบ ๆ อนาคตให้เกิดปัญหาดินถล่มกระจายไปทั่วบริเวณจนไม่สามารถทำการเพาะปลูกได้

หมด.6 ฝ่าย แพรงเสริมแล้ว 2 ฝ่าย คือหนองจากบ้านม่วง เมื่อปี 2547 และตอนมีเริ่มมีปัญหาเรื่องการแพร่กระจายของกตเลอิฉิน ชาวบ้านกังวลเรื่องดินเค็มมากเพราะจะมีผลต่อป่าทามและปลาดุกต่าง ๆ
วิฑูรธ พิทักษ์เกษตรมนตรี ผู้จัดการโครงการ MWBP พื้นที่ภาคลุ่มน้ำสงครามและเครือข่ายนักวิจัยไต้หวันลุ่มน้ำสงครามคอนกรีต ระบุ

สำหรับลุ่มน้ำสงครามคอนกรีตที่มีการสร้างฝายแล้ว นักวิจัยไต้หวันระบุว่า ในช่วง 1-2 ปีแรกผลกระทบจากการกระจายตัวของกตเลอิฉินจะไม่ส่งผลให้เห็นชัดเจนจะยังสามารถทำการเพาะปลูกได้ผลผลิตดีตามปกติ แต่หลังจากปีที่ 3 ไปแล้วเกษตรกรจะต้องเผชิญกับปัญหาดินเค็มแน่นอน
การที่ฝายทั้ง 2 แห่งยังไม่มีการจัดทำตอลงส่งน้ำตามโครงการทั้งหมดนั้น อาจจะ

เป็นข้อดีหนึ่งที่จะทำการกระจายตัวของดินเค็มยังไม่ขยายวงกว้าง แต่ผลผลิตของเกษตรกรที่อยู่ใกล้ฝายในช่วง 1-2 ปีที่ต่อจะเป็นเค็มเปรี้ยวทำให้ชาวบ้านที่อยู่ห่างออกไปต้องการให้มีการส่งน้ำไปยังพื้นที่ของตนเองด้วย

และนั่นหมายความว่ากรมประมงของกตเลอิฉินจะเป็นไปอย่างรวดเร็ว ซึ่งไม่มีใครรับรองถึงสภาวะของป่าทามที่อยู่รอบ ๆ บริเวณนั้นได้

นอกจากนี้ในช่วง 3 ปีที่ผ่านมา นักวิจัยไต้หวันพบว่าระดับน้ำในแม่น้ำสงครามคอนกรีตมีการขึ้นลงผิดปกติ ซึ่งคาดว่าป็นผลมาจากการสร้างเขื่อนในแม่น้ำโขงคอนกรีต ส่งผลให้น้ำในแม่น้ำสงครามขึ้นลงผิดปกติตามไปด้วย

ระบบนิเวศบริเวณเกิดการเปลี่ยนแปลง เกิดการระบาดของตะไคร่น้ำ ปลาอพยพและวางไข่ช้าลง ปริมาณปลาที่อพยพเข้ามาที่น้อยลง ขณะที่ปลาอีกหลายชนิดเริ่มอยู่ในภาวะใกล้สูญพันธุ์ ???

อริษา ชื่นใจ
ทีมเดลินิวส์ 38
article@dailynews.co.th

*ปี 2541 พร.มีโครงการจะสร้างฝายบนแม่น้ำสงครามทั้ง